



Bulletin de la Sabix

Société des amis de la Bibliothèque et de l'Histoire de
l'École polytechnique

37 | 2004

André Marie Ampère (1775-1836)

La société des amis d'André Marie Ampère

Georges Asch



Édition électronique

URL : <http://journals.openedition.org/sabix/485>

ISSN : 2114-2130

Éditeur

Société des amis de la bibliothèque et de l'histoire de l'École polytechnique (SABIX)

Édition imprimée

Date de publication : 1 septembre 2004

Pagination : 118-120

ISBN : ISSN N° 2114-2130

ISSN : 0989-30-59

Référence électronique

Georges Asch, « La société des amis d'André Marie Ampère », *Bulletin de la Sabix* [En ligne], 37 | 2004, mis en ligne le 02 novembre 2010, consulté le 20 avril 2019. URL : <http://journals.openedition.org/sabix/485>

Ce document a été généré automatiquement le 20 avril 2019.

© SABIX

La société des amis d'André Marie Ampère

Georges Asch

- 1 La Société des amis d'André Marie Ampère fut fondée le 12 juin 1930 à l'initiative de Paul Janet, membre de l'Académie des sciences et Directeur de l'Ecole supérieure d'électricité. La mission dévolue à la Société est de perpétuer la mémoire d'Ampère par des publications, par des conférences, mais surtout par la création et le développement du Musée de l'électricité, installé dans la maison d'Ampère à Poleymieux.



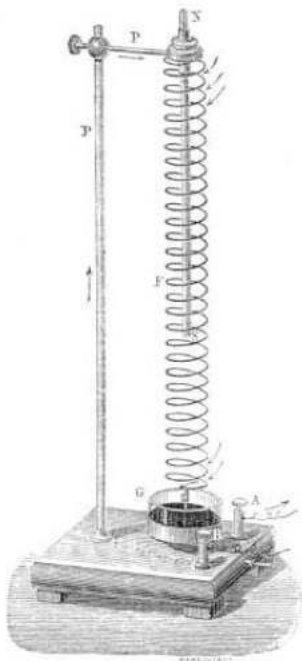


Fig. 363.

Attraction des spires consécutives parcourues par un même courant.

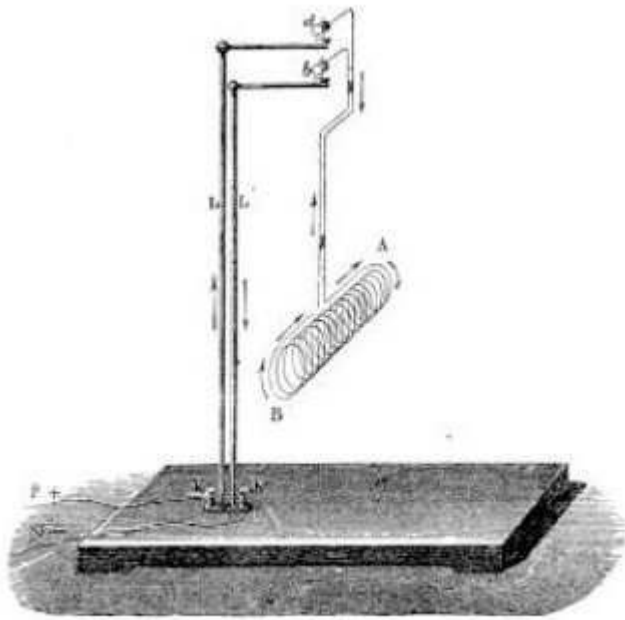


Fig. 431.

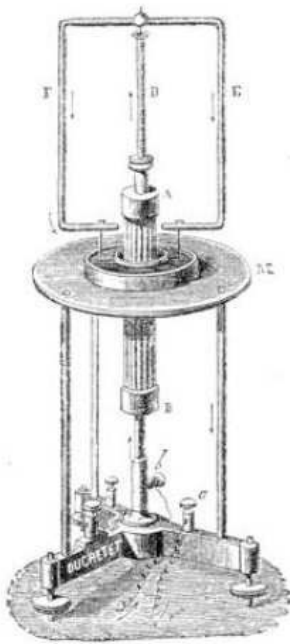
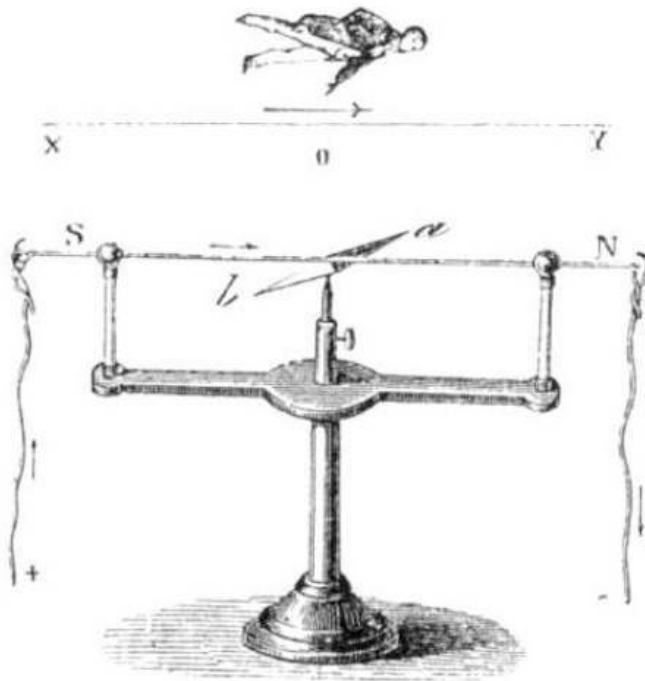


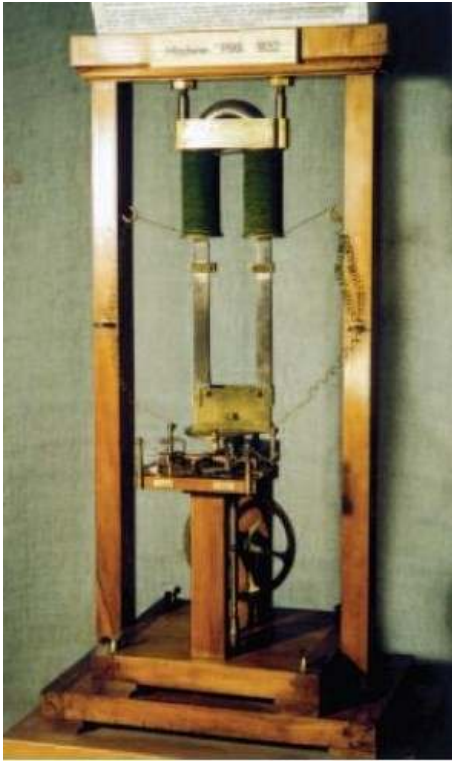
Fig. 305.

Rotation d'un courant sous l'action
d'un pôle A d'un aimant.



- 2 Le Musée, inauguré par le Président Edouard Herriot le 1er juin 1931, constamment enrichi d'instruments et d'appareils anciens, met en évidence le rôle fondamental que joua Ampère dans le développement de l'Electricité moderne.
- 3 La Société a été présidée par des personnalités éminentes, parmi lesquelles Louis Lumière, Georges Darrieus, Maurice Ponte, Paul Delouvrier. Son président actuel est Maurice Jacob, de l'Institut, ancien directeur des études théoriques du CERN. La Société reconnue d'utilité publique par décret du 4 avril 1936, compte près de 200 membres, personnes physiques et morales. Plusieurs industriels, tel Alstom, Cegelec, Edf, Electrabel, RTE, Sogedo, Siemens, Aidelec sont partenaires de la Société et l'aident à remplir sa mission. Enfin, membres d'honneur de la Société, des personnalités scientifiques éminentes nous ont apporté ou nous apportent leur soutien : Louis Néel, Jean-Marie Lehn, Pierre Gilles de Gennes, Georges Charpak, Claude Cohen-Tannoudji.
- 4 Depuis plus de soixante-dix années, la Société des amis d'André Marie remplit sa mission. Elle assure en particulier :
 - la conservation de la maison d'Ampère, lieu chargé d'histoire,
 - le développement du Musée de l'électricité
 - la sauvegarde d'appareils précieux qui ont marqué les progrès de l'Electricité
 - l'accès du public aux collections et à la maison
 - des visites guidées, des jeunes en particulier, afin de sensibiliser à la culture scientifique un vaste public, en rendant attrayante la connaissance scientifique.
- 5 C'est grâce à l'aide de tous ceux, scientifiques, industriels, ingénieurs, curieux et sympathisants du grand public, qui sont conscients de l'importance de cette tâche que la Société des amis d'André Marie Ampère assure sa mission et pourra la poursuivre dans l'avenir.

La machine de Pixii



AUTEUR

GEORGES ASCH

Ingénieur ESE, délégué général